

ETUDE STRUCTURELLE CONCERNANT LES ACTIVITÉS RELEVANT DE LA COMMUNICATION DANS L'ARRONDISSEMENT JURASSIEN

Table des matières

1	Avant-propos.....	2
2	Méthodologie.....	2
3	Organisation des différentes entités.....	2
4	Analyse des moyens par région.....	4
4.1	Région Lac-en-Ciel.....	4
4.2	Bienne.....	4
4.3	Syndicat de paroisses de l'Erguël.....	5
4.4	Syndicat de paroisses Par8.....	7
4.5	EREJ.....	10
4.6	Paroisse indépendante, Paroisse de Rondchâtel.....	12
4.7	Réformés BEJU.....	12
4.8	Chronique radio Respirations sur RJB.....	12
4.9	Vue d'ensemble.....	13
5	Répartition par médias.....	14
5.1	Site internet.....	14
5.2	Newsletter.....	14
5.3	Réseaux sociaux.....	14
5.4	Instagram.....	14
5.5	Youtube.....	14
5.6	Journaux de paroisse.....	14
5.7	Supports visuels promotionnels.....	15
6	Constats.....	15

Auteurs

Jérémie Cortat, Max Brechbühler, Nicolas Meyer, Reto Gmünder, Silvano Keller

1 AVANT PROPOS

Les auteurs tiennent à exprimer leurs vifs remerciements aux personnes sollicitées dans le cadre de cette première phase de recherche car sans leur aimable et précieuse sollicitude, il n'aurait pas été possible de dresser cet état des lieux.

2 MÉTHODOLOGIE

Le groupe de travail a entrepris une récolte des données en réalisant des entretiens individuels avec les parties prenantes impliquées dans les régions, syndicats et paroisses de l'Arrondissement Jurassien sur la période de décembre 2025 à avril 2026. L'objectif de ces entretiens était de recenser tous les produits réalisés qui relève de la dimension de la communication afin de pouvoir produire une image arrêtée des activités liées à la communication dans l'Arrondissement ainsi que les liens et imbrications des différents acteurs et aux différents échelons dans les processus.

La première phase de l'étude liée à la dimension de la communication a pour ambition de compiler l'essentiel des ressources déployées dans l'Arrondissement pour toutes les activités qui relèvent de la sphère de la communication.

L'exercice de récolte et de consolidation des données s'est avéré complexe, car les données fournies par les personnes sondées émanent essentiellement de relevés empiriques et d'approximation car la communication ne jouit pas d'une reconnaissance unanime dans le champ des processus métiers d'une paroisse. Néanmoins, les auteurs se sont attelés à récolter, interpréter et compiler les données au plus proche de la réalité du terrain afin d'illustrer des tendances.

3 ORGANISATION DES DIFFÉRENTES ENTITÉS

Actuellement, 4 niveaux de prestataires de services sont :

- RefBEJUSO qui est l'organisme qui surplombe l'ensemble de la sphère réformée pour les cantons de Soleure, Berne et du Jura ;
- L'Arrondissement jurassien qui est un prestataire de service pleinement actif sur la partie francophone du canton de Berne et partiellement actif sur le canton du Jura ;
- Le niveau de regroupement intermédiaire que constituent les organes tels que les : paroisses générales, les régions, les syndicats et/ou autres regroupements d'unités administratives ;
- Les paroisses qui constituent les entités finales.

1	RefBEJUSO			
2	Arrondissement Jurassien			
3	-	Paroisse générale	Syndicat / régions	EREJ
4	Paroisses			

L'on notera que le diagramme ci-dessus se limite à représenter les acteurs de première proximité ayant une implication directe sur les processus décisionnels et organisationnels et omet volontairement, par souci de simplification visuelle, d'autres acteurs indirects.

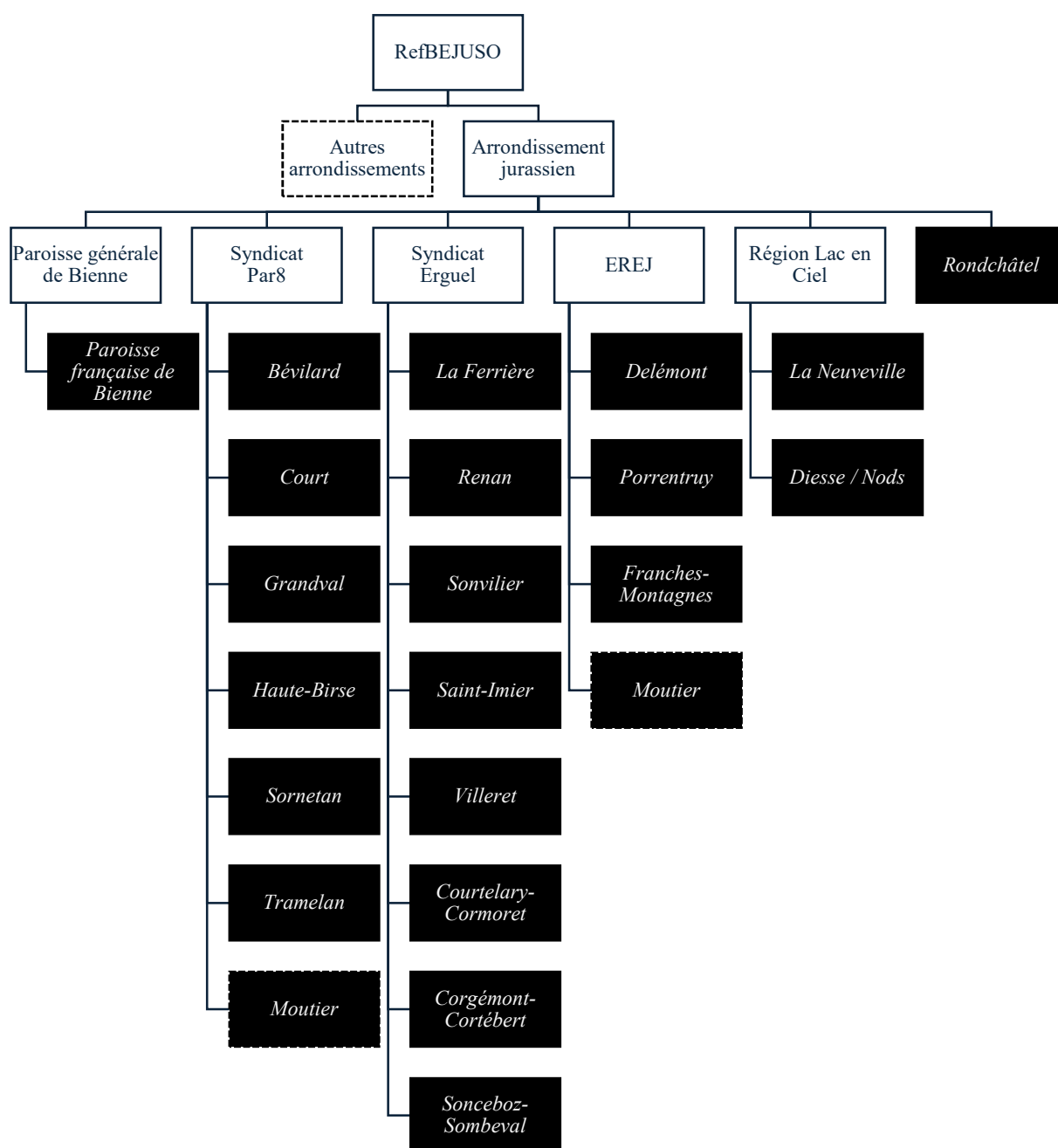
L'organigramme suivant représente la structure organisationnelle de l'Arrondissement jurassien au travers des différentes entités structurelles qui le composent. Cette structure est intéressante car elle met en exergue des entités différentes les unes par rapport aux autres sur un compartiment de terrain relativement restreint. Plus spécifiquement, l'on peut mettre en évidence en fonction d'un degré d'autonomie et d'intégration décroissant :

- Les paroisses indépendantes ;

- Les paroisses regroupées en régions administratives ;
- Les syndicats de paroisses.

L'EREJ, est une structure cantonale ayant un degré de responsabilité et d'autonomie accru par rapport à un syndicat de paroisse. Cependant, étant donné que les enjeux de cette étude n'ont pas de portée politique et que l'EREJ est une église minoritaire dans un canton éminemment catholique à laquelle adhèrent environ 6'000 paroissiens, cette dernière sera considérée comme un syndicat selon les critères de taille de l'organisation.

La paroisse française de Bienne constitue elle aussi un cas particulier car elle constitue la partie francophone d'un organe bicéphale : la paroisse générale de Bienne. Du fait de sa taille et de sa relative indépendance, cette dernière sera traitée en tant que paroisse indépendante dans le cadre de la présente étude.



A noter que :

- La paroisse transfrontalière de Moutier est listée à la fois comme faisant partie intégrante du syndicat Par8 qu'au sein des paroisses de l'EREJ. Toutefois, elle n'apparaîtra que dans la rubrique dédiée au Par8 lors de la phase d'analyse de ce dossier ;
- Les paroisses de Diesse et Nods vont potentiellement fusionner dans un avenir plus ou moins proche. Pour cette raison, les auteurs ont pris la liberté d'anticiper ce changement structurel et de considérer ces deux paroisses comme une seule paroisse.

4 ANALYSE DES MOYENS PAR RÉGION

4.1 RÉGION LAC-EN-CIEL

4.1.1 La Neuveville

Moyens	Présence	Responsabilité	EPT
Site internet	oui	Catéchète	5.00%
Newsletter	oui	Admin ¹	0.63%
Groupe de chat	non		
Page Facebook	oui	Animateur	0.63%
Page Instagram	oui	Animateur	0.63%
Page YouTube	non		
Autre	non		
Journal de paroisse	oui	Admin	1.56%
Supports promotionnels imprimés	oui	Admin	1.25%
Contributions à presse locale	oui	Admin	1.25%
Contributions au journal réformés	oui	Admin	0.63%
Total			11.56%

4.1.2 Diesse / Nods

Moyens	Présence	Responsabilité	EPT
Site internet	oui	Bénévole	1.25%
Newsletter	non		
Groupe de chat	non		
Page Facebook	oui	Animateur	0.63%
Page Instagram	non		
Page Youtube	non		
Autre	non		
Journal de paroisse	oui	Admin	1.88%
Supports promotionnels imprimés	oui	Admin	1.25%
Contributions à presse locale	oui	Admin	2.71%
Contributions au journal réformés	non		
Total			7.71%

4.2 RÉGION BIENNE

4.2.1 Paroisse française de Bienne

Moyens	Présence	Responsabilité	EPT
Site internet ²	oui	Animateur	13.54%
Newsletter	non		
Groupe de chat	oui	Catéchète	5.42%

¹ Poste administratif

² La Paroisse de Bienne possède plusieurs sites internet.

Page Facebook	oui	Spécialiste comm ³	2.71%
Page Instagram	oui	Spécialiste comm	2.71%
Page YouTube	non		
Autre	non		
Journal de paroisse	oui	Admin	9.38%
Supports promotionnels imprimés	oui	Spécialiste comm	3.13%
Contributions à presse locale	oui	Spécialiste comm	2.50%
Contributions au journal réformés	oui	Spécialiste comm	1.88%
Total			41.25%

4.3 RÉGION ERGUËL

Moyens	Présence	Responsabilité	EPT
Site internet	oui	Pasteur	10.00%
Newsletter	non		
Groupe de chat	non		
Page Facebook	oui	Pasteur	4.00%
Page Instagram	oui	Pasteur	4.00%
Page YouTube	non		
Autre	non		
Journal de paroisse	non		
Supports promotionnels imprimés	oui	Pasteur	2.00%
Contributions à presse locale	oui	Admin	1.88%
Contributions au journal réformés	oui	Admin	0.63%
Total			22.50%

4.3.1 Sonceboz-Sombeval

Moyens	Présence	Responsabilité	EPT
Site internet	oui	Admin	1.25%
Newsletter	non		
Groupe de chat	non		
Page Facebook	non		
Page Instagram	non		
Page YouTube	non		
Autre	non		
Journal de paroisse	non		
Supports promotionnels imprimés	oui	Admin	0.63%
Contributions à presse locale	oui	Admin	0.63%
Contributions au journal réformés	oui	Admin	0.63%
Total			3.13%

4.3.2 St-Imier

Moyens	Présence	Responsabilité	EPT
Site internet	oui	Admin	1.25%
Newsletter	non		
Groupe de chat	non		
Page Facebook	non		
Page Instagram	non		
Page YouTube	non		
Autre	non		
Journal de paroisse	non		
Supports promotionnels imprimés	oui	Admin	1.25%

³ Spécialiste de la communication

Contributions à presse locale	oui	Admin	1.25%
Contributions au journal réformés	oui	Admin	1.25%
Total			5.00%

4.3.3 Sonvilier

Moyens	Présence	Responsabilité	EPT
Site internet	oui	Admin	1.25%
Newsletter	non		
Groupe de chat	non		
Page Facebook	non		
Page Instagram	non		
Page YouTube	non		
Autre	non		
Journal de paroisse	non		
Supports promotionnels imprimés	oui	Admin	1.25%
Contributions à presse locale	oui	Admin	1.25%
Contributions au journal réformés	oui	Admin	1.25%
Total			5.00%

4.3.4 Villeret

Moyens	Présence	Responsabilité	EPT
Site internet	oui	Admin	1.25%
Newsletter	non		
Groupe de chat	non		
Page Facebook	non		
Page Instagram	non		
Page YouTube	non		
Autre	non		
Journal de paroisse	oui	Admin, pasteur	0.52%
Supports promotionnels imprimés	oui	Admin	0.63%
Contributions à presse locale	oui	Admin	0.63%
Contributions au journal réformés	oui	Admin	0.63%
Total			3.65%

4.3.5 Corgémont-Cortébert

Moyens	Présence	Responsabilité	EPT
Site internet	oui	Admin	1.25%
Newsletter	non		
Groupe de chat	non		
Page Facebook	non		
Page Instagram	non		
Page YouTube	non		
Autre	non		
Journal de paroisse	non		
Supports promotionnels imprimés	oui	Admin	0.63%
Contributions à presse locale	oui	Admin	0.63%
Contributions au journal réformés	oui	Admin	0.63%
Total			3.13%

4.3.6 Courtelary-Cormoret

Moyens	Présence	Responsabilité	EPT
Site internet	oui	Admin	1.25%
Newsletter	non		
Groupe de chat	non		

Page Facebook	non		
Page Instagram	non		
Page YouTube	non		
Autre	non		
Journal de paroisse	non		
Supports promotionnels imprimés	oui	Admin	0.63%
Contributions à presse locale	oui	Admin	0.63%
Contributions au journal réformés	oui	Admin	0.63%
Total			3.13%

4.3.7 La Ferrière

Moyens	Présence	Responsabilité	EPT
Site internet	oui	Admin	1.25%
Newsletter	non		
Groupe de chat	oui	Pasteur	2.71%
Page Facebook	non		
Page Instagram	non		
Page YouTube	non		
Autre	non		
Journal de paroisse	non		
Supports promotionnels imprimés	oui	Admin, pasteur	0.63%
Contributions à presse locale	oui	Admin, pasteur	0.63%
Contributions au journal réformés	oui	Admin, pasteur	0.63%
Total			5.83%

4.3.8 Renan

Moyens	Présence	Responsabilité	EPT
Site internet	oui	Admin	1.25%
Newsletter	non		
Groupe de chat	non		
Page Facebook	oui	Admin, pasteur	1.25%
Page Instagram	non		
Page YouTube	non		
Autre	non		
Journal de paroisse	non		
Supports promotionnels imprimés	oui	Admin, pasteur	0.63%
Contributions à presse locale	oui	Admin, pasteur	1.25%
Contributions au journal réformés	oui	Admin, pasteur	0.63%
Total			5.00%

4.4 SYNDICAT DE PAROISSES PAR8

Le syndicat du Par8 possède une cellule spécialisée dans la communication qui est en appui des paroisses membres. Avec la paroisse de Bienne, il s'agit d'une particularité dans l'arrondissement.

Cette cellule appuie les paroisses dans l'essentiel de la sphère communicationnelle à savoir :

- Exploitation du site internet du Par8 ;
- Exploitation de la page Facebook ;
- Réalisation de supports visuels promotionnels ;
- Entretien des relations avec la presse locale ;
- Contributions au journal *Réformés*.

Moyens	Présence	Responsabilité	EPT
Site internet	Oui	Spécialiste comm	1.56%
Newsletter			

Groupe de chat			
Page Facebook	Oui	Spécialiste comm	10.73%
Page Instagram			
Page YouTube			
Autre			
Journal de paroisse			
Supports promotionnels imprimés			
Contributions à presse locale	Oui	Spécialiste comm	0.16%
Contributions au journal réformés	Oui	Spécialiste comm	5.99%
Total			18.44%

4.4.1 GJ8

Le GJ8 est une sous-entité du syndicat Par8 spécialement dédié à la jeunesse. A cet effet, cette entité poursuit des buts distincts de l'organe parent à savoir l'entretien de la dimension communicationnelle de la jeunesse. A noter que l'essentiel de ces prestations sont assurées par du personnel relevant de l'animation de jeunesse.

Moyens	Présence	Responsabilité	EPT
Site internet	Oui	Animateur/pasteur	0.16%
Newsletter	non		
Groupe de chat	oui	Animateur/pasteur	2.71%
Page Facebook	oui	Animateur/pasteur	0.08%
Page Instagram	oui	Animateur/pasteur	0.08%
Page YouTube	non		
Autre	non		
Journal de paroisse	non		
Supports promotionnels imprimés	non		
Contributions à presse locale	non		
Contributions au journal réformés	oui	Animateur/pasteur	0.42%
Total			3.44%

4.4.2 Tramelan

Les prestations relevant de la communication émanant de cette paroisse sont assurées par le personnel administratif ainsi que des membres du Conseil de paroisse.

Moyens	Présence	Responsabilité	EPT
Site internet	oui	Admin	8.13%
Newsletter	non		
Groupe de chat	oui	CP ⁴	0.45%
Page Facebook	oui	CP	0.45%
Page Instagram	oui	CP	0.45%
Page YouTube	non		
Autre	non		
Journal de paroisse	non		
Supports promotionnels imprimés	oui	CP	0.94%
Contributions à presse locale	oui	Admin	0.47%
Contributions au journal réformés	oui	Admin	0.26%
Total			11.15%

4.4.3 Sornetan

Pour sa taille, la paroisse de Sornetan est relativement active dans le domaine de la communication.

⁴ Membre d'un conseil de paroisse

Moyens	Présence	Responsabilité	EPT
Site internet	oui	Admin	0.10%
Newsletter	non		
Groupe de chat	oui	Admin	0.05%
Page Facebook	oui	Admin	0.05%
Page Instagram	non		
Page YouTube	non		
Autre	non		
Journal de paroisse	oui	Admin	2.50%
Supports promotionnels imprimés	Oui	Admin	0.05%
Contributions à presse locale	Oui	Admin	0.26%
Contributions au journal réformés	Oui	Admin	0.26%
Total			3.28%

4.4.4 Moutier

Moyens	Présence	Responsabilité	EPT
Site internet	oui	Admin	2.71%
Newsletter	non		
Groupe de chat	oui	Admin	5.42%
Page Facebook	oui	Admin	4.06%
Page Instagram	oui	Admin	4.06%
Page YouTube	non	Admin	
Autre	non	Admin	
Journal de paroisse	oui	Admin	8.33%
Supports promotionnels imprimés	oui	Admin	5.42%
Contributions à presse locale	oui	Admin	0.08%
Contributions au journal réformés	oui	Admin	0.63%
Total			30.70%

4.4.5 Grandval

Moyens	Présence	Responsabilité	EPT
Site internet	non		
Newsletter	non		
Groupe de chat	non		
Page Facebook	non		
Page Instagram	non		
Page YouTube	non		
Autre	non		
Journal de paroisse	non		
Supports promotionnels imprimés	oui		0.63%
Contributions à presse locale	oui		0.08%
Contributions au journal réformés	oui		2.71%
Total			3.41%

La paroisse de Grandval a mutualisé ses canaux de communication digitaux avec la paroisse de Moutier, c'est pourquoi ces derniers n'apparaissent pas dans le tableau ci-dessus. Le service de base est cependant assuré par le secrétariat de la paroisse en matière de supports imprimés et de lien avec la presse locale.

4.4.6 Haute-Birse

Moyens	Présence	Responsabilité	EPT
Site internet	non		
Newsletter	non		
Groupe de chat	oui	Admin	1.35%
Page Facebook	oui	Admin	0.68%

Page Instagram	oui	CP	0.68%
Page YouTube	non		
Autre	non		
Journal de paroisse	oui	Admin	2.60%
Supports promotionnels imprimés	oui	Admin	0.45%
Contributions à presse locale	oui	Admin	0.08%
Contributions au journal réformés	oui	Admin	0.05%
Total			5.89%

4.4.7 Court

Moyens	Présence	Responsabilité	EPT
Site internet	oui	Admin	0.52%
Newsletter	non		
Groupe de chat	non		
Page Facebook	non		
Page Instagram	non		
Page YouTube	non		
Autre	non		
Journal de paroisse	non		
Supports promotionnels imprimés	non		
Contributions à presse locale	non		
Contributions au journal réformés	oui	Admin	0.78%
Total			0.52%

4.4.8 Bévillard

Moyens	Présence	Responsabilité	EPT
Site internet	oui	Admin	1.88%
Newsletter	oui	Admin	
Groupe de chat	oui	CP	0.45%
Page Facebook	oui	CP	0.68%
Page Instagram	oui	CP	0.68%
Page YouTube	non		
Autre	non		
Journal de paroisse	non		
Supports promotionnels imprimés	oui		0.63%
Contributions à presse locale	oui		0.57%
Contributions au journal réformés	oui		1.25%
Total			4.88%

4.5 EREJ

4.5.1 Chancellerie de l'EREJ

La Chancellerie de l'EREJ n'a pas vocation à assurer des prestations en matière de communication. En anticipant les futurs changements et afin d'opérer un tourant dans les tâches de la Chancellerie, l'Assemblée de l'EREJ a décidé d'inclure la communication comme domaine de compétence additionnel. Cependant, afin de ne pas parasiter le projet Osons réformer dédié à la communication, les organes de l'EREJ ont décidé de temporiser afin de potentiellement s'inscrire dans une éventuelle solution à une échelon de l'Arrondissement. Ainsi, pour l'instant, le service minimal en matière de communication est assuré. Le site internet sur lequel chaque paroisse possède une rubrique est géré par la Chancellerie de l'EREJ. Cette dernière fournit également un appui ponctuel pour les relations avec la presse.

Moyens	Présence	Responsabilité	EPT
Site internet	oui	Admin	1.25%

Newsletter	non		
Groupe de chat	non		
Page Facebook	non		
Page Instagram	non		
Page YouTube	non		
Autre (LinkedIn)	oui	Admin	0.31%
Journal de paroisse	non		
Supports promotionnels imprimés	non		
Contributions à presse locale	oui	Admin	2.50%
Contributions au journal réformés	non		
Total			4.06%

4.5.2 Paroisse de Delémont

En étant la paroisse la plus importante de l'EREJ, la paroisse de Delémont, avec ses quelques 3'000 paroissiens, développe de nombreux produits.

Moyens	Présence	Responsabilité	EPT
Site internet	oui	Past, admin	5.42%
Newsletter	non		
Groupe de chat	oui	Past	1.35%
Page Facebook	oui		
Page Instagram	oui		
Page YouTube	non		
Autre	non		
Journal de paroisse	oui	Admin, pasteur	5.00%
Supports promotionnels imprimés	oui	Admin	1.88%
Contributions à presse locale	non		
Contributions au journal réformés	oui	Admin	0.63%
Total			14.27%

4.5.3 Paroisse de Porrentruy

Moyens	Présence	Responsabilité	EPT
Site internet	oui	Admin	3.00%
Newsletter	non		
Groupe de chat	oui	Past	1.35%
Page Facebook	oui	Past, admin	
Page Instagram	oui		
Page Youtube	non		
Autre	non		
Journal de paroisse	oui	Admin, pasteur	5.00%
Supports promotionnels imprimés	oui	Admin	1.88%
Contributions à presse locale	non		
Contributions au journal réformés	oui	Admin	0.50%
Total			11.73%

4.5.4 Paroisse des Franches-Montagnes

Moyens	Présence	Responsabilité	EPT
Site internet	oui	Past, admin	2.50%
Newsletter	non		
Groupe de chat	non		
Page Facebook	non		
Page Instagram	non		
Page YouTube	non		
Autre	non		

Journal de paroisse	oui	Admin, pasteur	5.00%
Supports promotionnels imprimés	oui	Admin	1.88%
Contributions à presse locale	non		
Contributions au journal réformés	oui	Admin	0.63%
Total			10.00%

4.6 PAROISSE INDÉPENDANTE

4.6.1 Paroisse de Rondchâtel

Moyens	Présence	Responsabilité	EPT
Site internet	oui	Past, admin	5.42%
Newsletter	oui	Admin	1.25%
Groupe de chat	non		
Page Facebook	non		
Page Instagram	non		
Page Youtube	non		
Autre	non		
Journal de paroisse	non		
Supports promotionnels imprimés	oui	Admin	1.88%
Contributions à presse locale	non		
Contributions au journal réformés	oui	Admin	0.63%
Total			9.17%

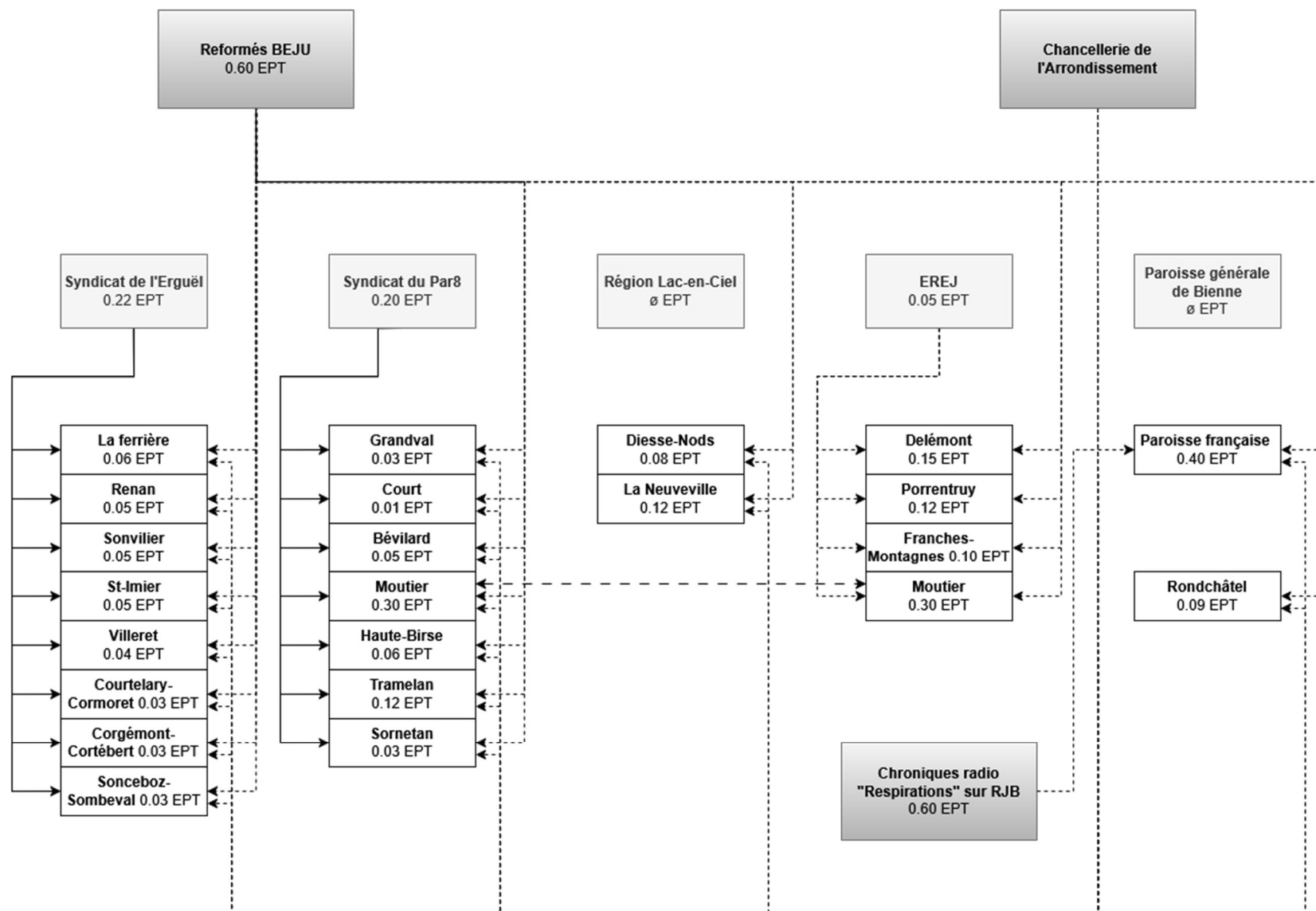
4.7 RÉFORMÉS BEJU

Initialement conçu comme une couverture Réseaux sociaux des activités et préoccupations des Églises et des paroisses de l'arrondissement jurassien des Églises réformées Berne-Jura-Soleure, les collaborateurs de Réformés BEJU sont actuellement en phase d'adaptation constante pour mieux correspondre aux attentes des paroisses et autres services. Ormis la création de contenu qui a pris un virage Info-com assumé (plutôt que journalistique) sur Facebook et Instagram, des coups de mains ponctuels sont donnés en matière de communication, dans la limite du temps disponible. Le pourcentage se monte à 0.60 EPT qui bénéficient d'un large soutien des Églises réformées Berne-Jura Soleure. À noter que des discussions sont en cours pour devenir officiellement les fils Facebook et Instagram francophones de RefBEJUSO. L'Union synodale envisage en effet de ne plus alimenter ses fils de manière bilingue pour plus de lisibilité et une question d'algorithmes.

4.8 CHRONIQUE RADIO RESPIRATIONS SUR RJB

Il s'agit d'un projet porté par les paroisses réformée et catholique de Bienne avec le soutien du CSJ et la paroisse générale de Bienne. Respirations propose chaque samedi matin une chronique qui traite de thèmes culturels, sociaux, éthiques ou spirituels, en lien avec les préoccupations des Églises. Toutes les émissions peuvent être écoutée sur le site respirations.ch ou sur la plateforme iTunes. Des extraits sont régulièrement diffusés sur les réseaux sociaux. Le travail investi pour la production des chroniques se monte à environ 0.50 EPT. Les montages se font dans un studio radio à la cure de la paroisse réformée française de Bienne.

4.9 VUE D'ENSEMBLE



5 RÉPARTITION PAR MÉDIAS

L'analyse de la répartition des produits et/ou canaux ci-dessous se concentre sur l'existence ou non de ces produits et/ou canaux et fait totalement abstraction de l'aspect qualitatif de ces derniers. Ainsi, il est pertinent de garder à l'esprit que la variable quantitative étant absente, il n'est pas possible de comparer la qualité des différents produits entre eux.

5.1 SITE INTERNET

Toutes les paroisses possèdent un site internet. Les paroisses relativement indépendantes comme Bienne, Rondchâtel ou dans la région Lac-en-Ciel possèdent un site internet propre. A noter que la paroisse française de Bienne possède un site internet officiel de la paroisse mais également d'autres sites spécifiquement dédiés à des publics cibles ou des prestations spécifiques. Les paroisses faisant partie d'un syndicat (Par8, Erguël) ou de l'EREJ possèdent une section dédiée à leur paroisse sur un site hébergé au niveau de l'échelon supérieur.

5.2 NEWSLETTER

Les newsletters envoyées par courriel ne constituent pas un canal utilisé au sein des paroisses de l'Arrondissement. Les paroisses qui y recourent constituent en effet l'exception. Plus spécifiquement, il s'agit des paroisses de : Bévillard, Rondchâtel et La Neuveville.

5.3 RÉSEAUX SOCIAUX

La majorité des paroisses sont présentes sur Facebook au travers d'un page dédiés mais des pratiques différentes demeurent. En effet, certaines paroisses possèdent leur propre page Facebook tandis que d'autres passent par celle de l'échelon supérieur. Dans le canton du Jura, seule la paroisse des Franches-Montagnes ne possède pas de page Facebook. Au niveau du syndicat de l'Erguël, seule la paroisse de Renan possède sa propre page tandis que les autres paroisses communiquent au travers de la page Facebook du syndicat de l'Erguël. Au Par8, la situation est sensiblement différente car quand bien même le syndicat possède une page Facebook, toutes les paroisses, à l'exception de Court, possèdent leur propre page Facebook. Moutier et Grandval possèdent un compte commun. Pour les paroisses indépendantes ou bénéficiant d'une autonomie accrue, toutes à l'exception de Rondchâtel, possèdent une page Facebook.

5.4 INSTAGRAM

Instagram est un réseau social spécialisé dans la publication de contenus vidéo ou photographique. Les mêmes constats peuvent être tirés qu'avec Facebook même si ce réseau social est légèrement moins utilisé par les paroisses que Facebook.

5.5 YOUTUBE

YouTube n'est pas utilisé. Ce constat n'est pas une surprise dans la mesure où la production vidéographique vers laquelle cette plateforme est orientée nécessite des moyens colossaux tant en matière de savoir-faire, de temps et de matériel. Ainsi les vidéos courtes nécessitant peu de montage pour Instagram et Facebook sont plus indiqués.

5.6 JOURNAUX DE PAROISSE

A l'inverse des canaux digitaux, l'on constate que les échelons supérieurs (syndicats, église cantonale) ne fournissent pas d'appui ni de support commun en ce qui concerne d'éventuels journaux paroissiaux. Dans le canton du Jura, chaque paroisse possède son propre journal.

Dans le syndicat du Par8, les paroisses de Moutier et Grandval possèdent un journal commun aux deux paroisses. Les paroisses de Sornetan et Haute-Birse possède également chacune leur propre journal. A contrario, Bévillard, Court et Tramelan n'en possèdent pas.

Dans le syndicat de l'Erguël, seule la paroisse de Villeret possède un journal de paroisse.

Toutes les paroisses de la région de Lac-en-Ciel possèdent un journal de paroisse.

Bienne possède également un journal pour la paroisse française et finalement la paroisse indépendante de Rondchâtel n'en possède pas.

5.7 SUPPORTS VISUELS PROMOTIONNELS

A l'exception de la paroisse de Court, toutes les paroisses produisent des supports visuels promotionnels. Cependant les pratiques divergent en fonction de la taille des paroisses et de leur structure. Pour les paroisses jurassiennes, toutes les productions sont réalisées au niveau des paroisses par le personnel administratif et/ou ecclésiastique. La Chancellerie de l'EREJ n'étant actuellement pas dotée pour délivrer ce type de prestation, ne peut pas appuyer les paroisses.

Le syndicat du Par8 a une organisation partagée en ce qui concerne ce type de support. Un effet, des compétences ont été mobilisées au niveau syndical pour appuyer les paroisses dans l'élaboration de supports communicationnels.

Le syndicat d'Erguël ne propose pas de prestations en matière de réalisation de supports visuels. Les paroisses pallient par elle-même avec leurs ressources internes.

Les paroisses de la région Lac-en-Ciel ainsi que la paroisse indépendante de Rondchâtel n'ont également pas d'appui d'un quelconque échelon supérieur.

La paroisse française de Bienne est la seule paroisse de l'Arrondissement qui possède des collaborateurs spécialisés dans ce domaine à l'échelon paroissial. Dans le Par8 des spécialistes de la communication sont également à disposition des paroisses membres mais le personnel est rattaché au niveau du syndicat.

6 CONSTATS

- De nombreuses prestations de communications sont assurées par du personnel non spécifiquement formé dans ce domaine, notamment : le personnel administratif et ecclésiastique ;
- Certaines paroisses ont recours à des bénévoles pour assurer certaines prestations inhérentes à la communication ;
- Dans les regroupements de paroisses (syndicats, paroisses générales, Eglise du Jura), la communication n'est jamais entièrement mutualisée. Les paroisses gardent une part de la communication à leur niveau.
- Le soutien de l'échelon supérieur concerne en grande partie les aspects techniques, comme la gestion d'un site web commun, la production de visuels (Par8), la gestion de la présence sur les réseaux sociaux (Erguël).
- Une grande part de la communication concerne l'annonce d'événements et manifestations. La production de visuels sert dès lors plusieurs canaux : réseaux sociaux, site internet, impression sous forme d'affiches et flyers, groupes WhatsApp, journaux paroissiaux.
- Le retour sur des activités vécues (reportages) prend très peu de place.
- La communication de contenus spirituels ou théologiques se fait essentiellement par les journaux paroissiaux (édités), parfois dans la presse locale et, plus rarement, sur les réseaux sociaux ;

- La qualité des produits émanant des différentes paroisses est souvent corrélée à la disponibilité de personnel spécialisé dans le domaine de la communication ou à la sous-traitance de ces activités à une entreprise spécialisée.